



ЗАО "ЗАВОД ПРОММЕТИЗДЕЛИЙ"

ИНСТРУКЦИЯ

ПО СБОРКЕ СТЕЛЛАЖА ГРУЗОВОГО

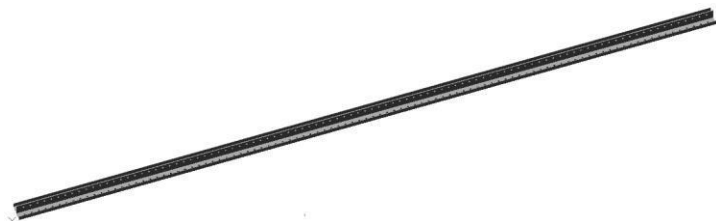


Рис.1. Стойка.

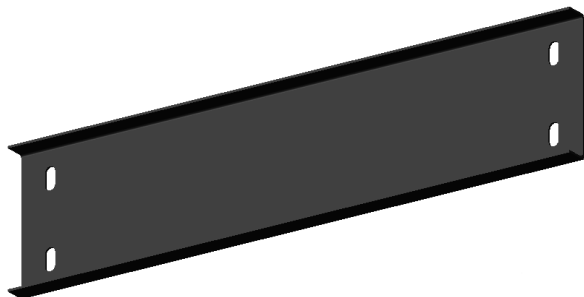


Рис.2. Поперечная перекладина.



Рис.3. Подпятник.



Рис.4. Ригель.

Стеллажи грузовые серии «Л» предназначены для установки в торговых залах магазинов самообслуживания, а также на складах для хранения на них мелких грузов на полках без использования транспортных грузоподъемных средств.

Представляют собой сборно-разборные на болтах металлические конструкции, собираемые из отдельных элементов (рама, ригель, настил, траверса, стяжка) в одну линию любой длины с любым количеством секций. Все элементы изготовлены из цельногнутого металлических профилей.

Стойки рамы и кронштейны ригелей имеют перфорированные отверстия, что позволяет менять высоту расположения ригелей с шагом 50 мм, тем самым повышая коэффициент загрузки.

Многоярусность стеллажей позволяет сортировать товары (грузы) по их номенклатуре, весу, объему и т.д. Стеллажи данного типа имеют фронтальную загрузку-разгрузку.

Наименование и адрес предприятия-изготовителя:

ЗАО «Завод «ПромМетИзделий»
431260, Республика Мордовия
г.Краснослободск, ул.Ленина, д.81

Дата выпуска

Штамп ОТК

Для заметок

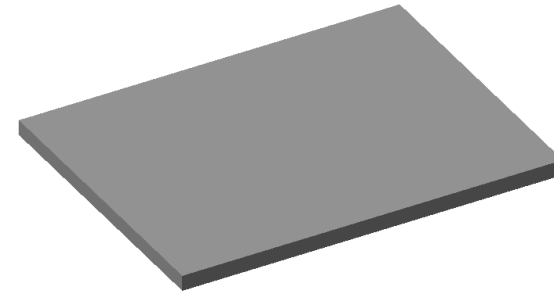


Рис.5. Настил.



Рис.6. Стяжка.

Порядок сборки стеллажа.

1. В горизонтальном положении собираем раму.
2. Положите параллельно друг другу на расстоянии длины поперечной перекладины две вертикальные стойки.
3. В зависимости от требуемого количества полок положите на вертикальные стойки нужное количество поперечных перекладин.
4. Совместите отверстия вертикальных стоек и поперечных перекладин на необходимом для размещения груза расстоянии (рис.7).

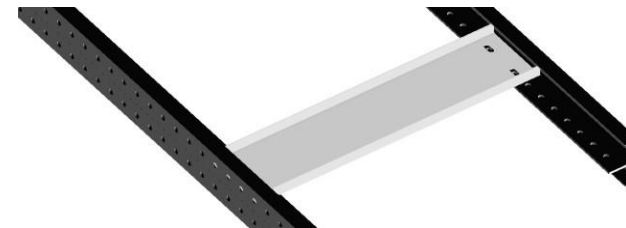


Рис.7. Установка поперечной перекладины.

5. Закрепите перекладины на стойках посредством болтов М6, шайб, пружинных шайб и гаек М6 (на один болт две шайбы, одна пружинная шайба и одна гайка).
6. На концевых частях вертикальных стоек, устанавливаемых на пол, приверните подпятники посредством двух болтов М6, шайб, пружинных шайб и гаек М6 (на один болт две шайбы, одна пружинная шайба и одна гайка) на каждый подпятник (Рис.8).

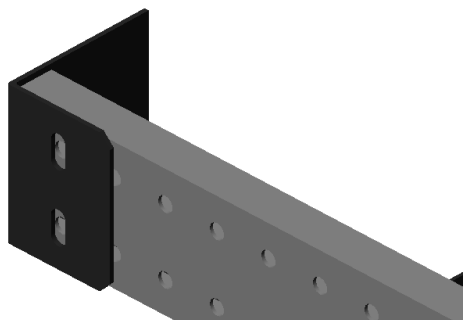


Рис.8. Установка подпятника.

7. Выровняйте рамы по диагоналям и затяните болтовые соединения.
8. Аналогично собираются последующие рамы.
9. Установите рамы вертикально на подпятники.
10. Разнесите рамы друг от друга на расстояние длины ригеля.
11. Совместите отверстия в ригелях с отверстиями в стойках на нужной вам высоте. Ригель должен быть обращен выпуклой частью внутрь рамы углублением для установки настила вверх (Рис.9).



Рис.9. Установка ригеля.

12. Закрепите ригель на рамах с помощью шести болтов М6, шайб, пружинных шайб и гаек М6 (на один болт две шайбы, одна пружинная шайба и одна гайка).
13. На противоположной стороне стоек аналогично устанавливается второй ригель. Перед его установкой необходимо установить стяжки, для этого введите Г-образную часть стяжки в паз установленного ригеля, а второй Г-образный конец стяжки в паз устанавливаемого ригеля (Рис.10).



Рис.10. Установка стяжки.

14. Закрепите второй ригель аналогично первому.
15. Остальные ригели крепятся аналогично предыдущим.
16. После установки всех ригелей проверьте диагонали и затяните болтовые соединения.
17. Уложите настилы на установленные ригеля.
18. Стеллаж готов к эксплуатации.

Свидетельство о приемке

Стеллаж грузовой _____ признан годным для эксплуатации.

Дата выпуска _____

Число, месяц, год

№ партии _____

М.П. _____

(Подпись лица, ответственного
за приемку)

Свидетельство об упаковке.

Стеллаж грузовой _____ упакован согласно требованиям технической документации.

Дата упаковки _____

Число, месяц,

год Упаковку произвел _____

Подпись, фамилия, инициалы

Гарантии изготовителя.

10.1. Изготовитель гарантирует соответствие стеллажа требованиям технических условий при соблюдении условий их транспортирования, хранения, сборки и эксплуатации.

10.2. Гарантийный срок эксплуатации – 12 месяцев со дня продажи.

10.3. В течении гарантийного срока эксплуатации потребитель имеет право на бесплатный ремонт стеллажа или ее замену в случае невозможности ее ремонта.

10.4. Изготовитель не несет ответственности и не возмещает ущерба за дефекты, возникшие по вине потребителя, при нарушении правил транспортирования и хранения, некомплектности изделия и соблюдения требований настоящего паспорта.

10.5. Гарантийные обязательства распространяются на стеллажи, приобретенные у предприятия – изготовителя или его официальных представителей.

Сведения о рекламациях.

При предъявлении претензий потребителю необходимо обратиться в торговую организацию, осуществившую продажу шкафа либо выслать паспорт с указанием неисправности по адресу, указанному на этикетке.

Заполняет торговое предприятие.

Дата продажи _____

Число, месяц, год

Продавец _____

Штамп продавца: